

Renforcement de la redevabilité en Centrafrique

Bangassou

Bulletin • Deuxième phase

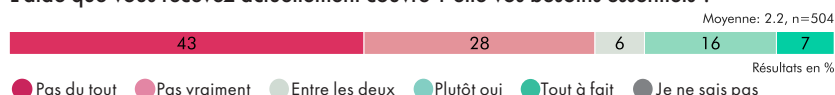
Source: GTS

Principaux résultats

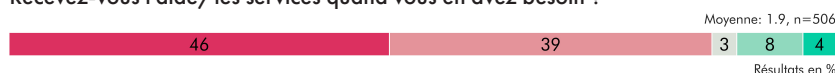
Ground Truth Solutions (GTS), en partenariat avec UNICEF, offre à l'Equipe Humanitaire Pays une vue d'ensemble des points de vue des personnes affectées recevant de l'aide humanitaire. Ces informations sont basées sur des données de perception collectées auprès d'un échantillon représentatif des populations affectées, bénéficiaires d'aide humanitaire dans les principaux contextes humanitaires en RCA. Ce rapport présente un aperçu des résultats préliminaires dans la sous-préfecture de Bangassou, collectée en Décembre 2020. Pour des résultats plus détaillés de notre enquête, veuillez consulter notre rapport global, [disponible sur notre site internet.](#)

Bien-être physique et mental

L'aide que vous recevez actuellement couvre-t-elle vos besoins essentiels ?



Recevez-vous l'aide/les services quand vous en avez besoin ?



Comment s'assurer que vous recevez de l'aide lorsque vous en avez besoin ?*

57% Fournir d'avantage d'aide (242)

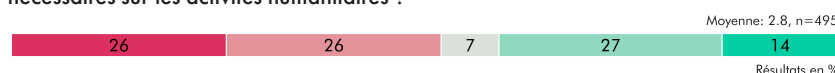
54% Mettre en place des points d'accès plus proche (231)

47% Mettre en place des points de distribution accessibles (201)

Avez-vous le sentiment d'être informé au sujet de l'aide/services que vous pouvez recevoir ?



Pensez-vous que les leaders communautaires partagent avec vous les informations nécessaires sur les activités humanitaires ?



Comment préférez-vous recevoir des informations des acteurs humanitaires ?*

54% Autorités locales (275)

44% Crieurs publics (223)

36% Réunions communautaires (184)

Comment lire ce rapport ?

Ce rapport repose sur des graphiques à barres pour analyser les réponses données à des questions sur l'échelle de Likert (de 1 à 5) ainsi qu'à des questions binaires.

Les graphiques à barres montrent la répartition des réponses à une question donnée en pourcentages, utilisant une gamme de couleurs allant du rouge au vert. Le rouge dénote les réponses négatives (1 et 2) et le vert les réponses positives (4 et 5).

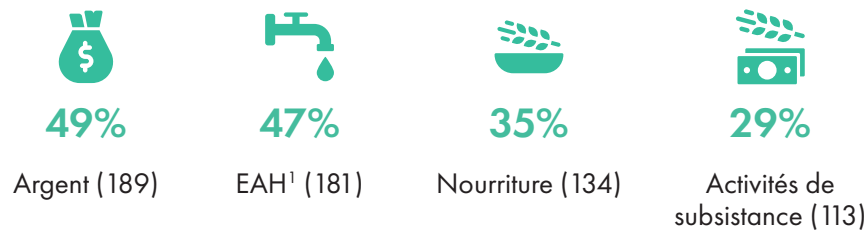
Quand plus de 10% des répondants ont répondu "Je ne sais pas", ceux-ci sont indiqués dans les graphiques (6).

Evolution des perceptions depuis Août 2019

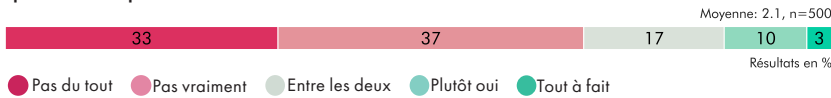
- ⤴ Augmentation de la moyenne de 0.5 ou plus / + 10% de réponses positives
- ⤵ Augmentation de la moyenne de moins de 0.5 / + 5 à 10% de réponses positives
- = Changement de la moyenne de moins de 0.1 / moins de + 5% de réponses positives
- ⤴ Diminution de la moyenne de moins de 0.5 / - 5 à 10% de réponses positives
- ⤵ Diminution de la moyenne de 0.5 ou plus / - 10% de réponses positives
- * Cette question a été rajoutée depuis la dernière phase

* Ces pourcentages indiquent les réponses les plus fréquentes à la question. Les enquêtés ayant parfois donné plusieurs réponses, la somme des pourcentages n'est pas égale à 100%.

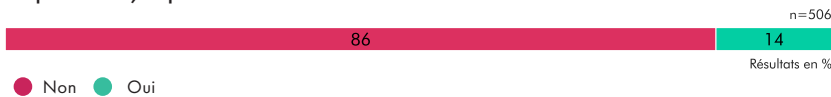
Besoins essentiels non satisfaits selon les personnes enquêtées



Pensez-vous que l'assistance fournie par les acteurs humanitaires touche les personnes qui en ont le plus besoin ?

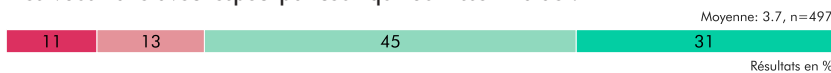


Savez-vous comment les organisations humanitaires décident qui reçoit de l'assistance et qui n'en reçoit pas ?

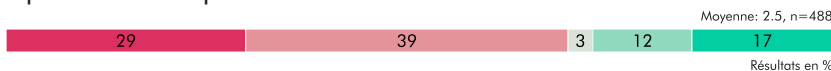


Amélioration du niveau de vie et relations avec les acteurs humanitaires

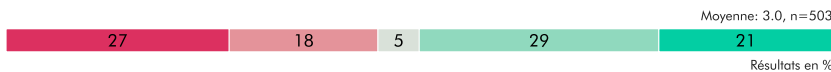
Êtes-vous traité avec respect par ceux qui fournissent l'aide ?



Pensez-vous que vos points de vue sont pris en compte par les fournisseurs d'aide au sujet de l'assistance que vous recevez ?

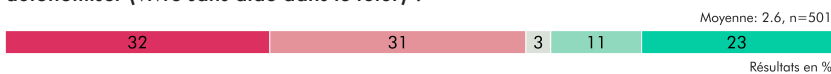


Est-ce que l'assistance que vous recevez, vous permet d'améliorer vos conditions de vie ?



Résilience et rétablissement des moyens de subsistance

Avez-vous le sentiment que le soutien que vous recevez vous permet de vous autonomiser (vivre sans aide dans le futur) ?



Est-ce qu'il y a des membres de votre communauté qui vendent des biens reçus des organisations humanitaires afin de couvrir leurs besoins essentiels ?

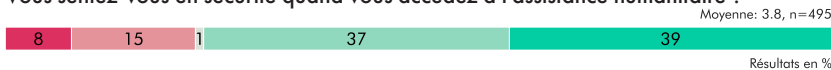


Protection

Vous sentez-vous en sécurité là où vous résidez ?



Vous sentez-vous en sécurité quand vous accédez à l'assistance humanitaire ?



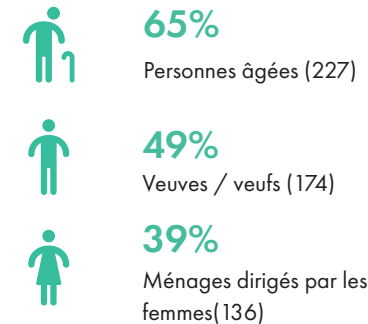
Savez-vous comment faire des suggestions ou vous plaindre des services humanitaires auprès de ceux qui fournissent l'aide ?



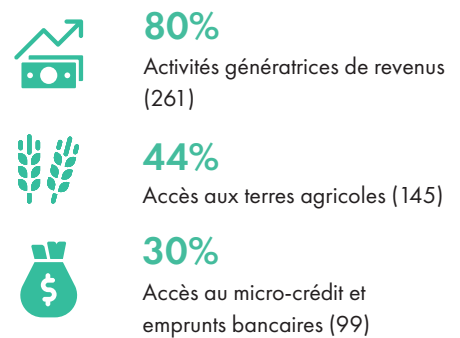
¹ EAH - Eau, Assainissement et Hygiène

- ∧ Augmentation de la moyenne de moins de 0.5 / + 5 à 10% de réponses positives
- = Changement de la moyenne de moins de 0.1 / moins de + 5% de réponses positives
- ∨ Diminution de la moyenne de moins de 0.5 / -5 à 10% de réponses positives
- ∨ Diminution de la moyenne de 0.5 ou plus / - 10% de réponses positives

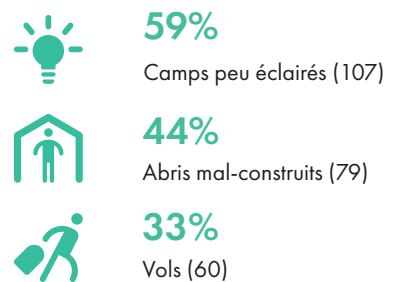
Quels sont les groupes de personnes qui en ont le plus besoin mais ne bénéficient pas ?



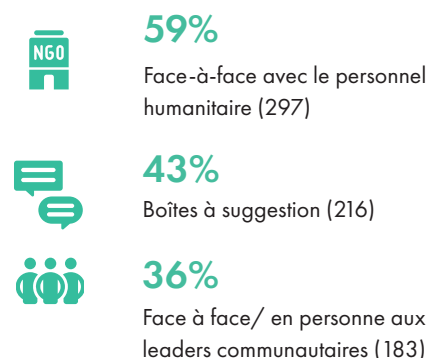
Qu'est-ce qui vous aiderait à devenir autonome ?



Pourquoi ne vous sentez vous pas en sécurité dans votre lieu de résidence ?



Comment préférez-vous déposer une suggestion ou plainte auprès de ceux qui fournissent l'aide ?



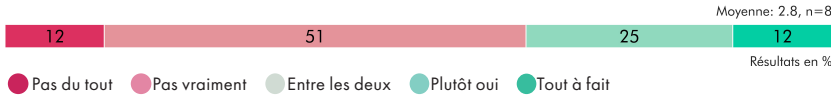
Avez-vous déjà fait une suggestion ou une plainte auprès des acteurs humanitaires ?



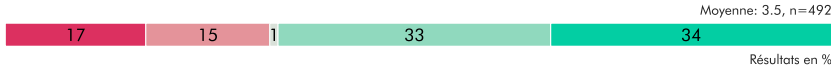
Avez-vous reçu une réponse à votre plainte



Avez-vous été satisfait de la réponse à votre plainte ou suggestion ?



Vous sentiriez-vous à l'aise pour signaler des cas d'abus, de harcèlement ou de mauvais traitements de la part du personnel humanitaire ?



Connaissez-vous le numéro ligne verte 4040 ?

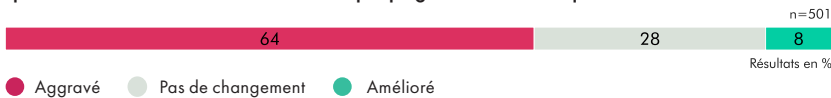


Avez-vous déjà appelé la ligne verte ?



Perceptions sur la COVID-19

Comment votre capacité à répondre à vos besoins essentiels a-t-elle changée depuis que le coronavirus a commencé à se propager en Centrafrique ?



Si la capacité de répondre aux besoins de base s'est détériorée, quels facteurs y ont contribué ?

55% Perte d'emploi / de revenu pour le ménage (177)

15% Augmentation des prix (47)

6% Perte / réduction d'assistance humanitaire en générale (19)

Méthodologie

La stratégie d'échantillonnage proposée couvre les populations de personnes affectées en République Centrafricaine (RCA), ciblées par le Plan de Réponse Humanitaire 2021, et qui reçoivent de l'aide humanitaire. La sous-préfecture de Bangassou (Mbomou) a été sélectionnée selon les critères suivants : 1) le degré d'assistance humanitaire (nombre d'acteurs humanitaires sur le terrain), 2) la taille de la population affectée (retournés, déplacés et communautés hôtes), 3) l'accès aux sites de populations affectées (risque sécuritaire et logistique).

La taille de l'échantillon global défini est de 500 individus par sous-préfecture. Au total, les retournés (de RCA et de l'étranger), les déplacés internes (PDI) et les membres des communautés hôtes recevant de l'aide humanitaire sont les groupes visés par l'enquête. Au niveau de chaque sous-préfecture, l'échantillon est stratifié proportionnellement à l'effectif des populations affectées dans chaque catégorie de population.

Sur la base d'un premier échantillon au niveau des sous-préfectures, un échantillon détaillé a pu être défini au niveau des sites en nous basant sur les dernières informations démographiques reçues de différents acteurs.



∧ Augmentation de la moyenne de moins de 0.5 / + 5 à 10% de réponses positives

= Changement de la moyenne de moins de 0.1 / moins de + 5% de réponses positives

∨ Diminution de la moyenne de 0.5 ou plus / - 10% de réponses positives

* Cette question a été rajoutée depuis la dernière phase

Dans la mesure du possible, quelles mesures de précaution prenez-vous actuellement pour vous protéger contre le coronavirus ?



74%

Renforcer les mesures d'hygiène (374)



53%

Garder ses distances (267)



37%

Porter un masque (188)

Lesquelles de ces mesures de précaution trouvez-vous les plus difficiles à prendre actuellement pour vous protéger du coronavirus ?



34%

Renforcer les mesures d'hygiène (172)



33%

Porter un masque (166)



32%

Garder ses distances (162)

Pourquoi ces mesures sont difficiles à appliquer ?



41%

Barrière pratique - manque d'accès à l'eau / aux produits d'hygiène (207)



36%

Barrière pratique - manque d'espace pour s'éloigner ou s'isoler (183)



25%

Manque de services / soutien (125)

Pour plus d'information concernant les enquêtes de Ground Truth Solutions en RCA, veuillez contacter:

Leonce Zatao

leonce@groundtruthsolutions.org

Yannick Koudoufio

yannick@groundtruthsolutions.org

Rejoignez nous sur groundtruthsolutions.org